

SANCTUAIRE SAUVAGE

Collectif Rafale

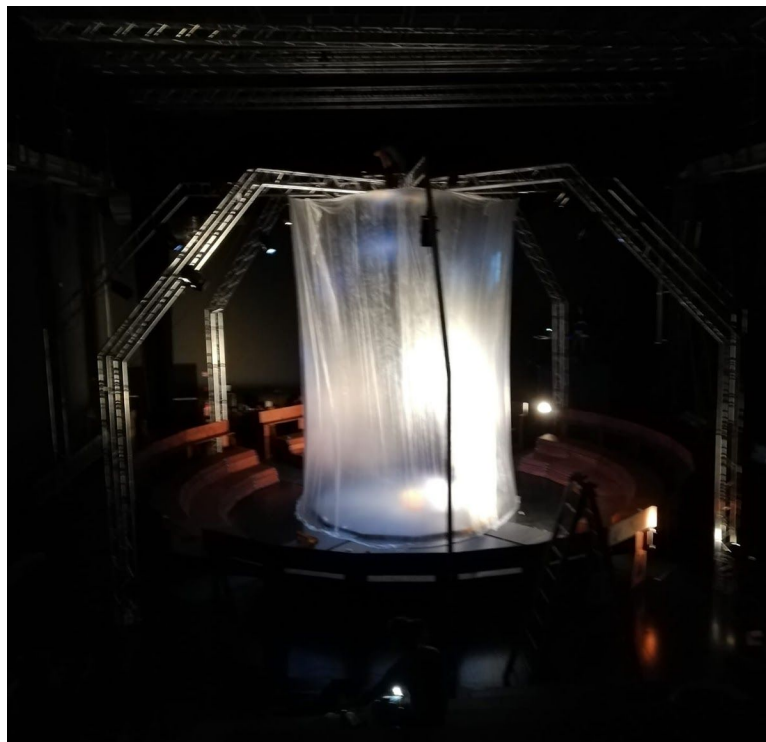
FICHE TECHNIQUE

Mise à jour le 10 Octobre 2019

Cette fiche technique fait partie intégrante du contrat de cession
N'hésitez pas à nous contacter pour des ajustements et adaptations!

La fiche technique contient:

- Le présent document général (éclairage, machinerie, son, planning)
- Le plan de feu, le plan de structure trilight, et son



<p>contact Compagnie et Diffusion</p> <p><u>Thomas Steygers</u> BE: +32 478 91 63 61</p> <p>diffusion@catastrophe.be</p>	<p>Contact Technique et Lumière</p> <p><u>Camille Rolovic</u> BE: +32 493 39 46 44</p> <p>le.son.derriere.le.talus@gmail.com</p>	<p>Contact Son</p> <p><u>Jeremy David</u> BE: +32 485 21 35 06</p> <p>david-jeremy@live.fr</p>
---	---	---

GENERAL

Durée	60 min.
Configuration de la scène	Circulaire, public en périphérie
Public	à partir de 8 ans
Jauge	200
Artistes	3 sur scène - deux sont aussi monteurs
Membre de la compagnie	3 personnes 1x son, 1x éclairage, 1x diffuseur - présent ponctuellement-
Spécificité technique	gradin et structure trilight fournies par la compagnie
Espace d'implantation requis	13m50 x 13m50 x H 7m
Transport	Opel Vivaro -1 HLF 344- Peugeot Boxer -1 WNL 088- avec remorque -Q AJQ 485- + 2 pers. en transports en commun

Scénographie

La scénographie est un plateau nu, circulaire. Les spectateurs sont disposés en gradins autour du plateau, offrant au public une expérience immersive et sensorielle.

Les différents éléments sont:

- gravier
- bâche de protection
- barres d'aluminium
- sceaux



ÉQUIPE TECHNIQUE

La société voyage avec: deux techniciens; un régisseur général, un régisseur son et les deux artistes / monteurs.

Nous demandons à l'organisateur de mettre à disposition:

Pendant le montage:

- 1x tech. son
- 1x tech. lumière
- 2x à 4x tech. plateau (à définir après le 1eres)

Pendant le jeu:

- 1x technicien polyvalent en stand by
- 4x ouvreurs

PLANNING

Exemple pour une représentation à 19h00

J- 2:

fin de journée: arrivée des véhicules avec l'équipe de montage (4 personnes: 2 techniciens + 2 monteurs / artistes)

J-1: (jour avant la représentation)

09h00 - 13h00: montage trilight et gradin, montage lumière et son

13:00 - 14:00: lunch

14:00 - 18:30: pointage lumière et soundcheck

19:00 - 21:00: répétition

J-0: (jour de la représentation)

14 : 00 - 18:00: finitions techniques, clean plateau et mise

19:00 - 20:00: représentation

20:00 - 00:00: démontage (*heure à définir après les premières*)

J + 1 (si possible)

démontage et chargement

MACHINERIE

» _____

Le montage de la structure trilight nécessite un point d'accroche central avec palan ou moteur pour l'élévation de la structure.

L'organisateur a fourni:

- 1 point d'accroche central: 700 daN
- un moteur ou un palan manuel 700 daN mini.
- 4 plateaux avec roulettes

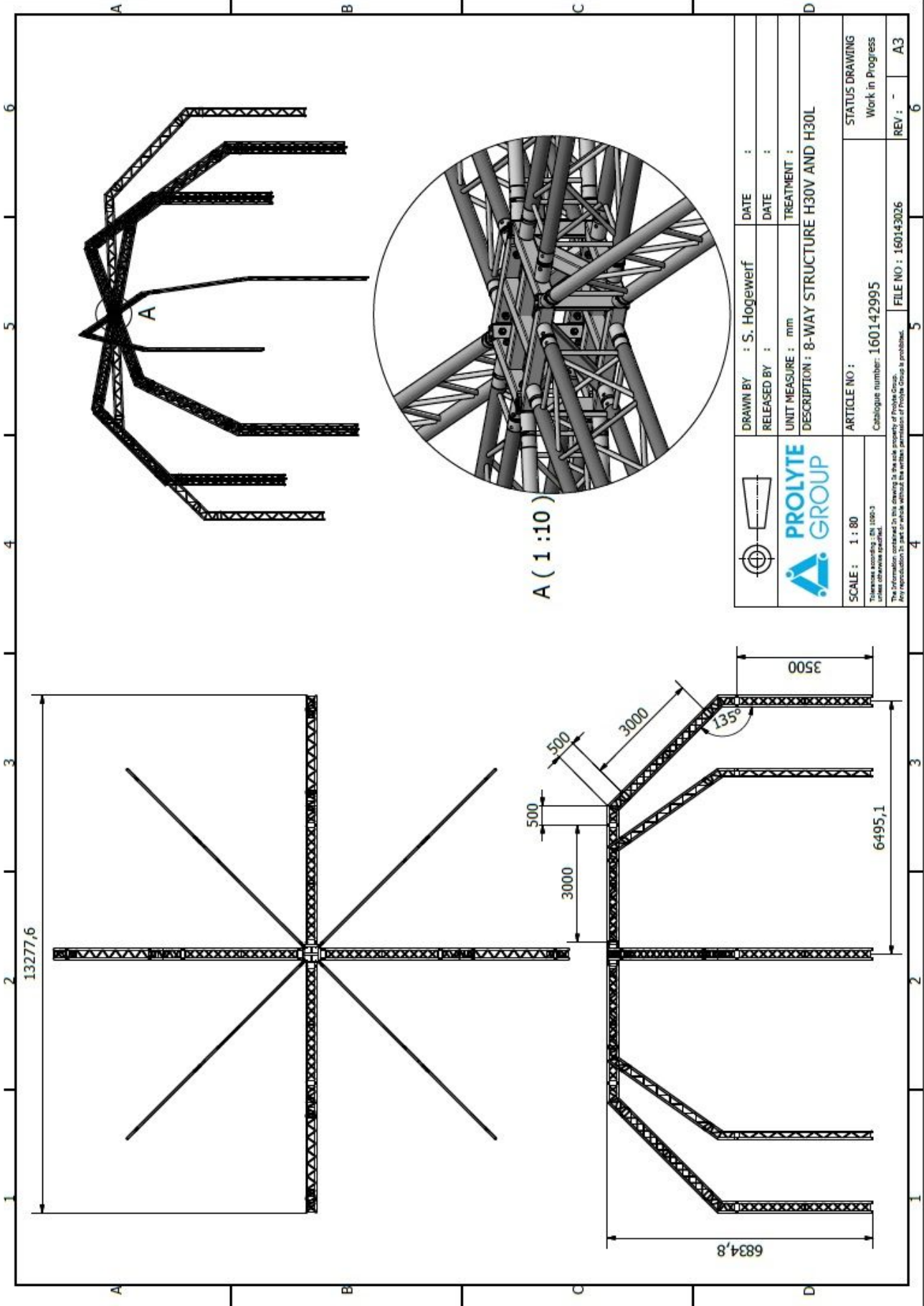
ou

- 4 pieds de levage à 6,5M, 200kg

ou

- 4 pieds de levage à 4M (avec fourche de type Hercules et 8 colliers de trilight en aluminium et 4 barres de 50cm en aluminium)





A (1 : 10)

	DRAWN BY : S. Hogewerf RELEASED BY : UNIT MEASURE : mm TREATMENT :	DATE : DATE : TREATMENT :
	DESCRIPTION : 8-WAY STRUCTURE H30V AND H30L	
	ARTICLE NO : Catalogue number : 160142995	STATUS DRAWING Work in Progress
SCALE : 1 : 80 <small> Technische tekening volgens DIN 1006-3 Alle afmetingen in millimeter. De afmetingen op de tekening zijn de afmetingen van de afgeleverde constructie. Het is de verantwoordelijkheid van de afgeleverde constructie. </small>		FILE NO : 160143026 REV : - A3

» _____

Le collectif fournit:

- La structure autoportante trilight qui sert de grill technique (son et lumière).
- Le plateau circulaire de 4 mètres de diamètre.
- Le gradin de 200 places assises avec 4 sorties de secours.

L'organisateur a fourni:

- L'espace d'implantation, gradin inclus: 13m50 x 13m50 x 7m
- Pains de lestages 4x 80kg
- 4 chariots de déchargement à roulettes
- Sol plat, propre et à niveau
- Matériel de nettoyage (4 grands balais, aspirateur)

SON

Le collectif a fourni:

Système de plancher sonore autonome comprenant

- Les micros contacts
- Les cartes son
- Ordinateur et contrôleur pour le mixage
- amplis et enceintes du plancher

L'organisateur a fourni:

- 1 alimentation directe vers notre régie
- Table son 1 piste (table de mixage analogique pour le contrôle des subs)
- 4 subwoofers (placés sous chaque quarts de gradin)
Taille maximum: L950cm / 1800cm / h600cm
(par exemple audiotechnica Q6 18 pouces)
- multipaire 12 paires XLR
- 1 micro cardioïde (type overhead) avec XLR 20M
- 3 XLR de 5M

LUMIÈRES

Le collectif fournit:

- L'éclairage Led 5m 180W pour la périphérie du plancher
- contrôleur DMX LED
- fibres lumineuses 40W pour l'extérieur du gradin
- une console DMX (ordinateur avec interface Dlight + DMX)

L'organisateur fournit:

Projecteurs :

- 4 x découpes 1 Kw 614
- 11 x PC 1kW
- 17 x PAR 64 CP62

Dimmers et câblages:

- 24 gradateurs 2kW
- Câblage DMX pour raccordement bandes LED

Couleurs gélatines:

FORMAT	NUMÉRO	QUANTITÉ
Découpes 614	200	4
PC 1kW	200 # 119	8 8
PAR64	200	4

SANCTUAIRE SAUVAGE

Collectif Rafale

CONTACT
 Camille Bokovic
 +32 493 39 46 44
 le.son.derriere.h.talor@gmail.com

Equipment provided by the theater

The blue lightspot are on our bright structure (7m)

4x profiles 1KW 16-35°

11x PC 1KW avec diffusion 119

17x PAR64 1KW CP 62

27x dimmers 2KW

4x Subs
 (dim. MAX : L950cm / l 800 / h 600)

Equipment provided by the company

Leads ribbon 5 m 150W on dimmer for the scene

Fiber optic light 5 m 40W

Floor with sound special installation

